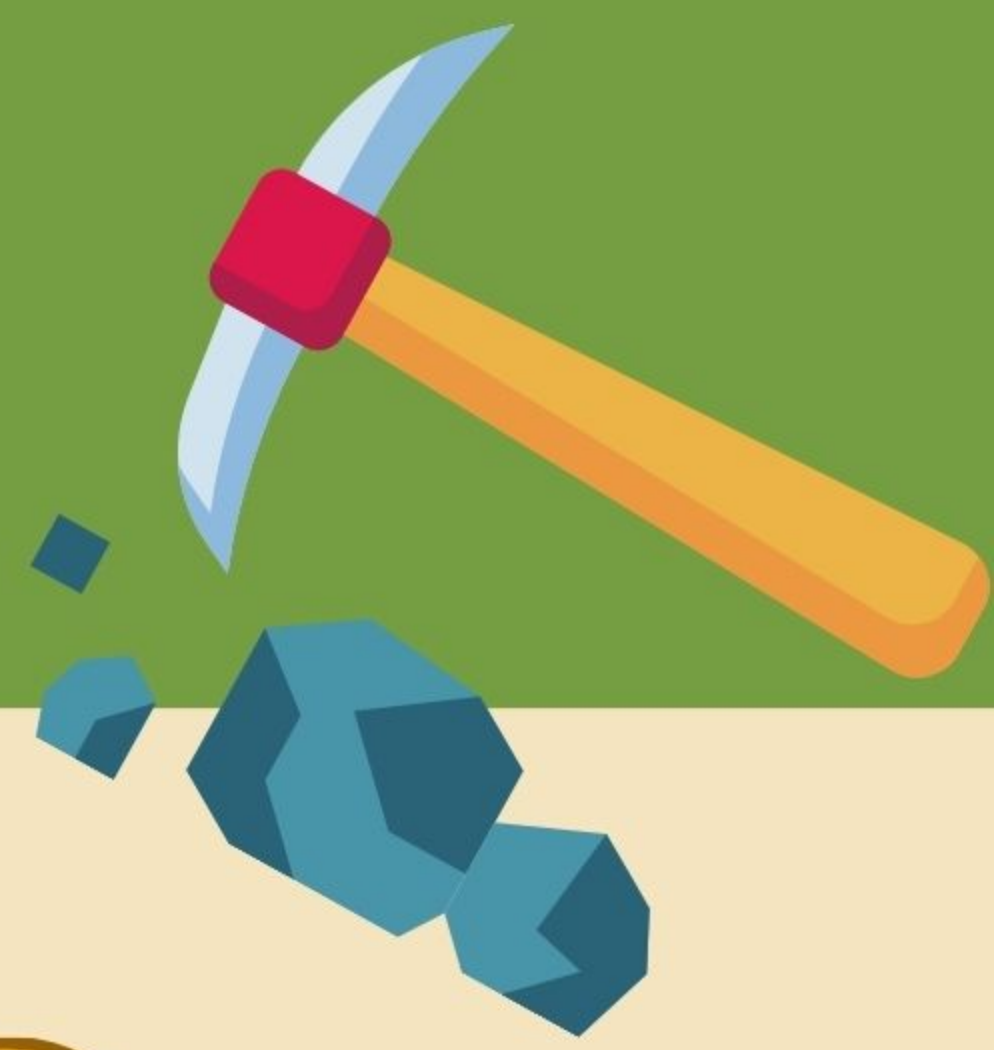




# การขออาชญาบัตรสำรวจแร่

กรมอุตสาหกรรมพื้นฐานและการเหมืองแร่ กระทรวงอุตสาหกรรม



## หลักเกณฑ์

1. การยื่นขออาชญาบัตรสำรวจแร่ต้องไม่เป็นพื้นที่ในเขตการดำเนินการสำรวจ การทดลอง การศึกษา หรือการวิจัย เกี่ยวกับแร่ตามมาตรา 20 แห่งพระราชบัญญัติแร่ พ.ศ. 2560
2. ผู้ยื่นคำขอต้องมีคุณสมบัติตามที่กำหนดไว้ตามกฎหมายว่าด้วยการขอและการออกอาชญาบัตรและประทานบัตร พ.ศ. 2564
  - (1) มีอายุไม่ต่ำกว่า 20 ปีบริบูรณ์
  - (2) มีภูมิลำเนาหรือถิ่นที่อยู่ในราชอาณาจักร
  - (3) เป็นสมาชิกของสภาการเหมืองแร่
  - (4) ไม่เป็นบุคคลล้มละลาย
3. ผู้ยื่นคำขอต้องยื่นเอกสารหลักฐานให้ถูกต้องและครบถ้วนตามที่กฎหมายกำหนด หากเอกสารหลักฐานดังกล่าวไม่ถูกต้องหรือยังขาดเอกสารหลักฐานใด เจ้าพนักงานท้องถิ่นจะยังไม่พิจารณาคำขอ จนกว่าผู้ยื่นคำขอจะดำเนินการแก้ไขหรือยื่นเอกสารหลักฐานให้ถูกต้องและครบถ้วนภายในระยะเวลาที่กำหนด
4. การนับระยะเวลาของขั้นตอนการดำเนินงานตามคู่มือสำหรับประชาชน จะเริ่มนับระยะเวลาตั้งแต่เจ้าพนักงานท้องถิ่นตรวจสอบเอกสารหลักฐานครบถ้วนตามที่ระบุไว้ในคู่มือสำหรับประชาชนเรียบร้อยแล้ว

## เอกสาร หลักฐาน

1. บัตรประจำตัวประชาชน
2. หนังสือเดินทาง Passport (กรณีเป็นบุคคลต่างด้าว)
3. ใบสำคัญการเปลี่ยนชื่อ (ถ้ามี)
4. หนังสือแสดงถิ่นที่อยู่ในราชอาณาจักร
5. หนังสือรับรองนิติบุคคล (กรณีเป็นนิติบุคคล)
6. หนังสือมอบอำนาจพร้อมติดอากรแสตมป์และสำเนาบัตรประจำตัวประชาชนของผู้มอบอำนาจและพยาน (กรณีมอบอำนาจ)
7. หนังสือรับรองการเป็นสมาชิกภาพของสภาการเหมืองแร่
8. คำขออาชญาบัตรสำรวจแร่ แบบคำขอ อ.1 (1)



## ค่าธรรมเนียม

1. ค่าธรรมเนียมออกอาชญาบัตรสำรวจแร่ 1,000 บาท
2. ค่าคัดสำเนาหรือถ่ายเอกสาร (ถ้ามี) หน้าละ 10 บาท  
\*ยกเว้นเอกสารที่ทางราชการออกให้
3. ค่ารับรองสำเนาเอกสาร (ถ้ามี) ฉบับละ 20 บาท  
\*กรณีพนักงานเจ้าหน้าที่เป็นผู้รับรองสำเนา

การตรวจสอบ  
เอกสาร

1 วัน

การพิจารณา

10 วัน

## ช่องทางการให้บริการ

องค์กรปกครองส่วนท้องถิ่น

- ติดต่อด้วยตนเอง ตั้งแต่เวลา 08:30 - 15:30 น. (ยกเว้นวันหยุดที่ทางราชการกำหนด)
- e-Mail ขององค์กรปกครองส่วนท้องถิ่น



# การขอรับแร่

กรมอุตสาหกรรมพื้นฐานและการเหมืองแร่ กระทรวงอุตสาหกรรม



## หลักเกณฑ์

1. ผู้ประสงค์จะขึ้นทะเบียนเป็นผู้รับแร่ ต้องมีคุณสมบัติและไม่มีลักษณะต้องห้ามดังต่อไปนี้
  - 1.1 มีสัญชาติไทย
  - 1.2 มีภูมิลำเนาหรือถิ่นที่อยู่อาศัยในจังหวัดที่จะรับแร่
  - 1.3 เป็นผู้ขึ้นทะเบียนผู้มีรายได้น้อยกับกระทรวงการคลัง หรือผู้ใหญ่บ้านรับรองว่าเป็นผู้มีรายได้น้อย
  - 1.4 ไม่เป็นผู้รับจ้างหรือเป็นตัวแทนทำการรับแร่แทนตัวการใด ๆ ไม่ว่าจะเป็นการตกลงโดยชัดแจ้งหรือโดยปริยายในการรับแร่เพื่อประโยชน์แก่บุคคลอื่น
2. การรับแร่ให้กระทำได้ทุกจังหวัด โดยให้กระทำเฉพาะแร่ ดังต่อไปนี้
  - 2.1 แร่ดีบุกและแร่อื่นที่เป็นผลพลอยได้จากการรับแร่ดีบุก
  - 2.2 แร่ขุลแพร่มและซีไลต์
  - 2.3 แร่ทองคำ
  - 2.4 แร่รัตนชาติ
3. ผู้ประสงค์จะขึ้นทะเบียนเป็นผู้รับแร่ ต้องยื่นใบรับแจ้งการรับแร่ต่อเจ้าพนักงานท้องถิ่นในท้องที่ที่จะทำการรับแร่ โดยแนบเอกสาร หลักฐาน และข้อมูลประกอบการรับแจ้งการรับแร่ให้ถูกต้องและครบถ้วน หากเอกสารหลักฐานดังกล่าวไม่ถูกต้องหรือยังขาดเอกสารหรือหลักฐานใด เจ้าพนักงานท้องถิ่น จะยังไม่พิจารณาคำขออนุญาต ผู้ประสงค์จะขึ้นทะเบียนเป็นผู้รับแร่ จะดำเนินการแก้ไขหรือยื่นเอกสารให้ถูกต้องครบถ้วนภายในระยะเวลาที่กำหนด
4. การนับระยะเวลาของขั้นตอนการดำเนินงานตามคู่มือสำหรับประชาชน จะเริ่มนับระยะเวลาเมื่อพนักงาน เจ้าหน้าที่ได้ตรวจสอบเอกสารถูกต้องครบถ้วนตามที่ระบุไว้ในคู่มือสำหรับประชาชนเรียบร้อยแล้ว

## เอกสาร หลักฐาน

1. บัตรประจำตัวประชาชน
2. ใบสำคัญการเปลี่ยนชื่อ (ถ้ามี)
3. ทะเบียนบ้าน
4. รูปถ่ายครึ่งตัวของผู้ประสงค์จะขึ้นทะเบียนเป็นผู้รับแร่ ขนาด 3x4 เซนติเมตร
5. หนังสือรับรองผู้ขึ้นทะเบียนผู้มีรายได้น้อยกับกระทรวงการคลังหรือหนังสือรับรองจากผู้ใหญ่บ้านรับรองว่าเป็นผู้มีรายได้น้อย
6. ใบรับแจ้งการรับแร่

## ค่าธรรมเนียม

- ค่าคิดสำเนาหรือถ่ายเอกสาร (ถ้ามี) หน้าละ 10 บาท  
*\*ยกเว้นเอกสารที่ทางราชการออกให้*
- ค่ารับรองสำเนาเอกสาร (ถ้ามี) ฉบับละ 20 บาท  
*\*กรณีพนักงานเจ้าหน้าที่เป็นผู้รับรองสำเนา*

การตรวจสอบ  
เอกสาร  
1 วัน

การพิจารณา  
1 วัน

## ช่องทางการให้บริการ

องค์กรปกครองส่วนท้องถิ่น

- ติดต่อด้วยตนเอง ตั้งแต่เวลา 08:30 - 15:30 น. (ยกเว้นวันหยุดที่ทางราชการกำหนด)
- e-Mail ขององค์กรปกครองส่วนท้องถิ่น





# การขอใบอนุญาตขุดหาแร่รายย่อย

กรมอุตสาหกรรมพื้นฐานและการเหมืองแร่ กระทรวงอุตสาหกรรม

## หลักเกณฑ์

- ผู้ยื่นคำขอต้องมีคุณสมบัติและไม่มีลักษณะต้องห้าม ดังต่อไปนี้
  - บรรลุนิติภาวะ
  - มีสัญชาติไทย
  - มีภูมิลำเนาหรือถิ่นที่อยู่ในจังหวัดซึ่งมีการขุดหาแร่รายย่อย
  - เป็นผู้ขึ้นทะเบียนผู้มีรายได้ไม่น้อยกับกระทรวงการคลัง
  - ไม่เป็นผู้รับจ้างหรือเป็นตัวแทนทำการขุดหาแร่รายย่อยแทนตัวการใด ๆ ไม่ว่าจะเป็นการตกลงโดยชัดแจ้งหรือโดยปริยาย หรือทำการขุดหาแร่รายย่อยเพื่อประโยชน์แก่บุคคลอื่น
- กรณีการขอใบอนุญาตขุดหาแร่รายย่อยในที่ดินซึ่งบุคคลอื่นมีกรรมสิทธิ์หรือสิทธิครอบครองตามประมวลกฎหมายที่ดิน หรือที่ดินซึ่งอยู่ในการควบคุมดูแลของหน่วยงานรัฐผู้ยื่นคำขอต้องมีหลักฐานแสดงความยินยอมจากเจ้าของที่ดินหรือหน่วยงานรัฐเจ้าของพื้นที่แล้วแต่กรณีประกอบการยื่นคำขอด้วย
- การขุดหาแร่รายย่อยให้กระทำได้ทุกจังหวัด โดยให้กระทำได้เฉพาะแร่และตามขนาดพื้นที่ ดังต่อไปนี้
  - แร่รัตนชาติ ซึ่งเป็นแร่ที่นำมาเจียรไนตกแต่ง หรือแกะสลักเพื่อใช้เป็นเครื่องประดับมีความงาม ทนทาน และหายาก เช่น เพชร พลอย เพทาย บุษราคัม โทเมน นิล เป็นต้น จำนวนเนื้อที่ไม่เกิน 1 งาน
  - แร่หินอุตสาหกรรม ชนิดหินกรวด จำนวนเนื้อที่ไม่เกิน 1 ไร่
  - แร่หินประดับและหินอุตสาหกรรมที่มีรูปทรงตามธรรมชาติ ซึ่งสามารถนำไปใช้เพื่อการประดับหรือตกแต่งได้ จำนวนเนื้อที่ไม่เกิน 1 ไร่
  - แร่หินประดับ ชนิดหินชนวน จำนวนเนื้อที่ไม่เกิน 1 ไร่
  - แร่ที่นำไปใช้ในงานหัตถกรรมหรืออุตสาหกรรมพื้นบ้าน จำนวนเนื้อที่ไม่เกิน 1 ไร่
- ให้ยื่นคำขอต่อเจ้าพนักงานท้องถิ่นในท้องที่ที่จะขุดหาแร่รายย่อย โดยผู้ยื่นคำขอต้องยื่นเอกสาร หลักฐาน และข้อมูลประกอบคำขอให้ถูกต้องและครบถ้วน หากเอกสารหลักฐานดังกล่าวไม่ถูกต้องหรือยังขาดเอกสารหรือหลักฐานใดเจ้าพนักงานท้องถิ่นจะยังไม่พิจารณาคำขออนุญาตว่าผู้ยื่นคำขอจะดำเนินการแก้ไขหรือยื่นเอกสารให้ถูกต้องครบถ้วนภายในระยะเวลาที่กำหนด
- การนับระยะเวลาของขั้นตอนการดำเนินงานตามคู่มือสำหรับประชาชน จะเริ่มนับระยะเวลาเมื่อพนักงานเจ้าหน้าที่ได้ตรวจสอบเอกสารถูกต้องครบถ้วนตามที่ระบุไว้ในคู่มือสำหรับประชาชนเรียบร้อยแล้ว



## เอกสาร หลักฐาน

- บัตรประจำตัวประชาชน
- ใบสำคัญการเปลี่ยนชื่อ (ถ้ามี)
- รูปถ่ายครึ่งตัวของผู้ยื่นคำขอใบอนุญาตขุดหาแร่รายย่อย ขนาด 3x4 เซนติเมตร
- หนังสือสำคัญแสดงกรรมสิทธิ์หรือสิทธิครอบครองตามประมวลกฎหมายที่ดิน (กรณียื่นคำขอในที่ดินของตนเอง)
- หนังสือยินยอมหรืออนุญาตจากผู้มีสิทธิในที่ดิน (กรณียื่นคำขอในที่ดินกรรมสิทธิ์หรือสิทธิครอบครองของบุคคลอื่น)
- หนังสือแจ้งการอนุญาตให้ใช้ประโยชน์ในพื้นที่ของหน่วยงานเจ้าของพื้นที่ (กรณีการยื่นคำขอในที่ดินของรัฐ)
- หลักฐานแสดงว่าผู้ยื่นคำขอได้รับการขึ้นทะเบียนเป็นผู้มีรายได้ไม่น้อยกับกระทรวงการคลัง
- แผนที่แสดงจุดที่ตั้งตามคำขอใบอนุญาตขุดหาแร่รายย่อย
- คำขอใบอนุญาตขุดหาแร่รายย่อย

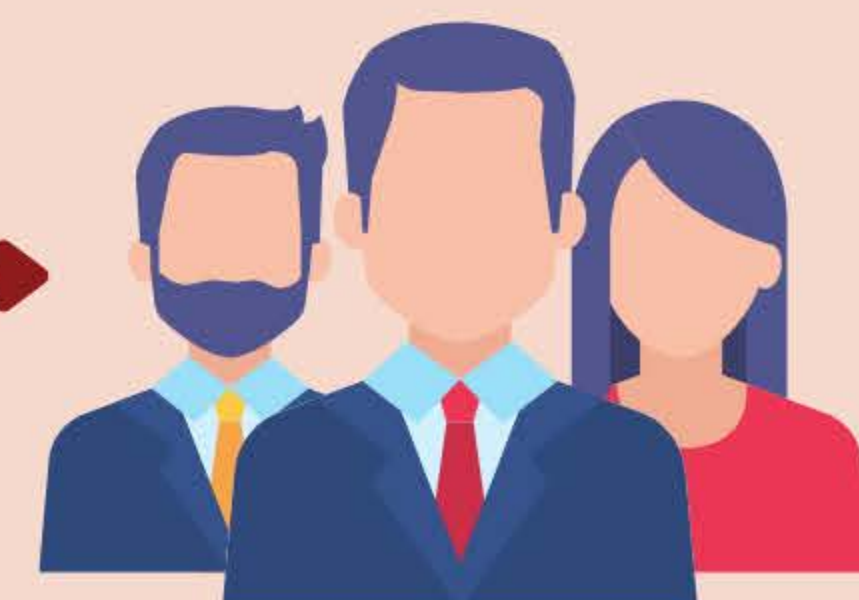
## ค่าธรรมเนียม



- ค่าใบอนุญาตขุดหาแร่รายย่อย ฉบับละ 500 บาท
- ค่าคัดสำเนาหรือถ่ายเอกสาร (ถ้ามี) หน้าละ 10 บาท  
**\*ยกเว้นเอกสารที่ทางราชการออกให้**
- ค่ารับรองสำเนาเอกสาร (ถ้ามี) ฉบับละ 20 บาท  
**\*กรณีพนักงานเจ้าหน้าที่เป็นผู้รับรองสำเนา**



การตรวจสอบ  
เอกสาร  
1 วัน



การพิจารณา  
30 วัน

## ช่องทางการให้บริการ

องค์กรปกครองส่วนท้องถิ่น

- ติดต่อด้วยตนเอง ตั้งแต่เวลา 08:30 - 15:30 น. (ยกเว้นวันหยุดที่ทางราชการกำหนด)
- e-Mail ขององค์กรปกครองส่วนท้องถิ่น